

**PLA DE RECEPCIÓ I MANIPULACIÓ  
DE RESIDUS DELS VAIXELLS  
DEL  
PORT ESPORTIU D'AIGUADOLÇ  
(febrer 2015)**

**PORT D'AIGUADOLÇ-SITGES, S.A.**  
**Torre de Capitanía 08870 SITGES Tel. 93 894 26 00 - Fax: 93 894 27 50**  
**www.portdesitges.com info@portdesitges.com**



## Índex

---

1. Objecte.
2. Àmbit d'aplicació.
3. Antecedents.
4. Dades administratives.
5. Descripció de les activitats dins el port.
6. Ubicació de les instal·lacions.
7. Avaluació de les necessitats d'instal·lacions portuàries receptores, en funció dels vaixells que normalment fan escala en el port.
8. Tipus i capacitat de les instal·lacions portuàries receptores.
9. Procediments de recepció i recollida de residus generats per vaixells i residus de càrrega.
10. Règim de tarifes.
11. Procediments per assenyalar suposades deficiències de les instal·lacions portuàries receptores.
12. Procediments de consulta permanent amb usuaris del port, contractistes de residus, operador de terminals i d'altres parts interessades.
13. Tipus i quantitats de residus generats per vaixells i residus de càrrega rebuts i manipulats.

## Annexos

---

1. Normativa aplicable i tràmits per al lliurament.
2. Identificació de la persona o persones responsables de l'aplicació del pla.
3. Equip i processos de pretractament del port.
4. Mètodes de registre d'ús real de les instal·lacions portuàries receptores i de les quantitats de residus generats per vaixells i residus de càrrega rebuts.
5. Eliminació dels residus generats per vaixells i dels residus de càrrega.
6. Model Rebut anual residus Marpol per embarcacions de Pesca Fresca i Embarcacions d'esbarjo.

## 1. Objecte.

L'objecte del present pla és donar compliment a l'article 5 del RD 1381/2002, de 20 de desembre, sobre instal·lacions portuàries de recepció de residus generats pels vaixells i residus de càrrega, que compleix a l'ordenament intern de la Directiva 2000/59/CE del Parlament Europeu i del Consell de 27 Novembre del 2000 (Lceur 2000/3707), així com el que recull el RD 1084/2009 de 3 de juliol que modifica el 1381/2002.

*"5.1. L'entitat gestora del port aprovarà i aplicarà, prèvia consulta amb les parts interessades i els usuaris del Port Esportiu d'Aiguadolç i de conformitat amb els articles 4,6,7,10 i 12 d'aquest real decret, així com les directrius establertes en l'annex I, un pla de recepció i manipulació de residus. El contingut d'aquest pla garantirà la correcta gestió ambiental dels residus. L'entitat gestora del port haurà d'aprovar un nou pla de recepció i manipulació de residus cada tres anys i sempre que s'introdueixin canvis significatius que afectin el funcionament del servei."*

Aquest pla està redactat pel Concessionari del **Port Esportiu d'Aiguadolç** per assegurar la correcta gestió ambiental dels residus generats per les embarcacions d'esbarjo que tenen la seva base o fan escala en el **Port Esportiu d'Aiguadolç** i la qualitat del servei portuari prestat per les empreses autoritzades, conforme a la política Comunitària de medi ambient, que té per objectiu aconseguir un nivell de protecció, basada en els principis de Cautela, Acció Preventiva i "Qui Contamina Paga".

## 2. Àmbit d'aplicació.

*L'article 3 estableix l'àmbit d'aplicació:*

- a) Els vaixells, inclosos els de pesca i les embarcacions d'esbarjo.*
- b) Tots els ports espanyols en els que normalment i habitualment fan escala els vaixells anteriors.*
- c) Residus generats per els vaixells: Tots els residus, inclosos les aigües residuals y els residus diferents als de la càrrega, produïts durant el servei del vaixell i que estiguin regulats per els annexos I, IV, V i VI del Conveni MARPOL 73/78, així com els residus relacionats amb la càrrega segons es defineixen en les directrius per l'aplicació del annex V del esmentat conveni.*

Aquest pla comprèn tots els tipus de rebutjos generats per les embarcacions d'esbarjo que facin escala al port.

Als efectes de definir l'àmbit d'aplicació d'aquest pla s'entén per "embarcació d'esbarjo": tot tipus d'embarcació destinada a activitats de recreació o d'oci, tals com les matriculades sota la llista 7a i 6a . S'entén per "Rebutjos generats per les embarcacions": Tots els rebutjos, incloses les aigües residuals i els residus que estiguin regulats pels annexos I, IV, i V del Conveni Marpol 73/783.

### **3. Antecedents.**

La concessió administrativa per a la construcció i explotació del Port Esportiu d'Aiguadolç, va ser atorgada a ORDENACION DE TERRENOS S.A., i posteriorment traspasada a favor de PORT D'AIGUADOLÇ-SITGES S.A. segons l'acord de la Direcció General de Puertos y Señales del Ministerio de Obras Públicas per O.M. de 19 de febrer de 1972 i de la Direcció General de Ports i Costes, per un termini de 50 anys.

El Port Esportiu d'Aiguadolç disposa de 742 amarraments aptes per rebre embarcacions esportives de 5,00 fins a 32,00 metres d'eslora. Per a això disposa de pantalans i molls i zones de serveis terrestres inclòs una zona específica per a reparacions i manteniment amb mitjans de varada i avarada.

### **4. Dades administratives.**

Port: PORT ESPORTIU D'AIGUADOLÇ.

Administració Portuària tutelar del Port: DIRECCIO GENERAL DE PORTS

Empresa Concessionària: PORT D'AIGUADOLÇ-SITGES S.A.

Adreça del Port: Torre de Capitanía, s/nº 08870 SITGES

Situació, Lat: .41º 14' N Long: 01º 49' E

Director de operacions/Cap d'Explotació: ANTONIO FRANCO TORREGROSA

Telèfon: 93.8942600

Fax: 93.8942750

NIF: A 08837247

Correu electrònic: aft@portdesitges.com

Pàgina web: www.portdesitges.com

### **5. Descripció de les activitats dins el port.**

En el Port Esportiu d'Aiguadolç s'exerceixen activitats esportives i tècniques de manteniment d'embarcacions d'esbarjo, així com una ampla oferta de serveis per als usuaris del mateix, incloent-hi les de lleure i restauració entre d'altres.

## **6. Ubicació de les instal·lacions.**

S'adjunta planta del Port Esportiu d'Aiguadolç (plànol 1), en el que es grafia el moll de serveis i la ubicació de l'estació receptora d'aigües residuals i de sentina, així com el Punt Net .

## **7. Avaluació de les necessitats d'instal·lacions portuàries receptores, en funció dels vaixells que normalment fan escala en el port.**

Segons el RD 1381/2002, de 20 de desembre, es considera com a residu generat per les embarcacions i residus de càrrega tots aquells residus, incloses les aigües residuals i els residus diferents del carregament, produïts durant el servei de l'embarcació i que estan regulats pels annexos I, II, IV i V de Marpol 73/78.

En funció del tipus de residus, les instal·lacions portuàries receptores es classifiquen en les següents categories:

Marpol Annex I: les que reben residus generats per embarcacions o residus de càrrega oliosos de les embarcacions inclosos en l'annex I del Conveni Marpol 73/78. Aquesta classe se subdivideix, a la vegada, en les següents categories:

- Tipus A: Les que reben residus generats per embarcacions o residus de càrrega de petroli cru i aigua de fons de l'embarcació contaminada amb oli cru.
- Tipus B: Les que reben residus generats per embarcacions o residus de càrrega de petroli cru i aigua de fons de l'embarcació contaminada amb productes petrolífers diferents del petroli cru i amb una densitat menor o igual a 1.
- Tipus C: Les que reben residus generats per embarcacions procedents de les sentines de la cambra de màquines o dels equips de depuració de combustible i olis dels motors de les embarcacions.

Marpol Annex II: les que reben residus de càrrega de substàncies nocives líquides de les embarcacions, incloses en l'annex II del Conveni Marpol 73/78.

Marpol Annex IV: les que reben aigües brutes de les embarcacions, incloses en l'annex IV del Conveni Marpol 73/78.

Marpol Annex V: les que reben residus sòlids de les embarcacions, incloses en l'annex V del Conveni Marpol 73/78.

Marpol Annex VI: Les que reben substàncies que esgoten la capa d'ozó i residus de neteja dels gasos d'escapament, inclosos en l'annex VI del Conveni MARPOL 73/78.

Altres residus: S'inclou els residus no inclosos en les categories anteriors i dels quals l'embarcació tingui la necessitat de desfer-se. S'inclouen en aquest apartat materials com bateries elèctriques, restes de material procedent d'obres de manteniment realitzats a bord (folres d'aïllament tèrmic, restes de revestiments de pintura), etc.

Al Port Esportiu d'Aiguadolç es desenvolupen activitats esportives.

#### Sector esportiu

Els residus que es generen per les embarcacions d'esbarjo.

- Residus generats pels tripulants: orgànic, envasos, paper - cartró, vidre.
- Residus generats per les embarcacions: oli, bidons llaunes, filtres d'oli i de combustible, bateries, pots de pintura i de dissolvent, aigües de sentina.
- Generació d'aigües brutes.

El Port Esportiu d'Aiguadolç realitza la recepció dels residus procedents de les embarcacions que es troben dins la seva concessió. Disposa de papereres, contenidors, un punt net i un punt d'aspiració d'aigües residuals i de sentina.

### **8. Tipus i capacitat de les instal·lacions portuàries receptores.**

#### Sector esportiu:

##### 1. PORT ESPORTIU D'AIGUADOLÇ

	Núm.	Capacitat
Papereres	43	100 lts.
Contenidors REBUIG	20	200 lts.
Contenidors de vidre	13	200 lts.
Contenidors paper/Cartro	13	200 lts.

Contenidors Orgànica	26	120 lts.
Contenidors d'envasos	13	200 lts.
Contenedor de piles	1	10 lts.
Dipòsits d'olis	2	1000 lts.
Dipòsit de petits envasos, filtres i draps	3	200 lts.
Dipòsit restes pintures	1	200 lts.
Dipòsit dissolvents	2	50 lts.
Dipòsit ànodes de zenc	1	200 lts.
Dipòsit hidrocarbur procedent aigües de sentina	1	400 lts.
Dipòsit d'aigües residuals dels vaixells	1	400 lts.

A part dels esmentats, es disposa de Contenidors d'uns 2 m<sup>3</sup> per la recollida selectiva dipositats a les instal·lacions del port per part del Ajuntament.

## **9. Procediments de recepció i recollida de residus generats per vaixells i residus de càrrega.**

Els propietaris i tripulants de les embarcacions han d'abocar els residus municipals dins del contenidor, i retirar les aigües de sentina i residuals al punt d'aspiració. Els treballadors i empreses que efectuin tasques de manteniment i reparació de vaixells a l'escar han d'abocar els residus, una vegada seleccionats, dins dels dipòsits respectius. No s'ha establert cap procediment específic per realitzar aquestes operacions, amb la excepció de l'acompliment del Reglament d'Explotació i Policia del port que de forma general es d'aplicació a tots els usuaris i que aquestes operacions s'han de realitzar en els horaris establerts i prèvia autorització de la Direcció del Port.

Per les embarcacions d'esbarjo autoritzades per a un màxim de dotze passatgers, la instal·lació portuària receptora ha d'expedir un únic rebut anual que declari el lliurament regular a aquesta instal·lació, al llarg del període esmentat, dels rebuigs de l'embarcació. El rebut s'ha de presentar a la Capitania Marítima per a la seva ratificació.

S'adjunta el model de rebut anual de residus Marpol per a embarcacions de pesca fresca i d'esbarjo.

## 10. Règim de tarifes.

"5.8.3.- ...Les embarcacions d'esbarjo per a un màxim d 12 passatgers abonessin les tarifes que corresponguin al cost del servei efectivament rebut".

Per al càlcul de les tarifes es tindrà en compte:

- El cost de les instal·lacions, el seu manteniment i amortització.
- El cost de la prestació del servei pel personal portuari.
- Els costos de retirada per les empreses encarregades de la recollida i posterior gestió.
- La tarifa d'ús del moll de serveis.
- El cost dels subministraments emprats per efectuar les operacions d'aspiració i abocament.

Les tarifes es publicaran via Reglament Interior del port, es revisaran segons les variacions de les bases utilitzades per al seu càlcul, i actualitzades anualment conforme al IPC de Catalunya.

## 11. Procediments per assenyalar suposades deficiències de les instal·lacions portuàries receptores.

En el cas que es detecti qualsevol deficiència en les instal·lacions i/o servei de recollida de qualsevol de les tipologies de residus MARPOL, es podrà comunicar a les oficines del Port Esportiu d'Aiguadolç, dirigides al responsable corresponent.

Un cop rebuda la notificació, la Direcció del port prendrà les mesures necessàries per solucionar les possibles deficiències detectades.

## 12. Procediments de consulta permanent amb usuaris del port, contractistes de residus, operadors de terminals i d'altres parts interessades.

Un exemplar del present Pla i del Reglament d'Explotació i Policia Intern del Port es troba a les oficines del port a disposició dels usuaris, amarristes, armadors i col·lectius que representen als sectors econòmics relacionats amb les activitats portuàries i que presten els seus serveis al port .



En el moll de serveis i punt d'aspiració de les aigües residuals i de sentina i en el Punt Net, s'exposa una taula d'anuncis amb el procediment resumit de manipulació i indicació d'horaris de la prestació dels serveis, telèfons de contacte i persona responsable. La informació i consulta es reforça mitjançant comunicació escrita a tots els interessats.

### **13. Tipus i quantitats de residus generats per vaixells i residus de càrrega rebuts i manipulats.**

La Direcció d'operacions/Capitania del port podrà portar un registre informàtic dels tipus i quantitats de residus generats per les embarcacions i dels residus de càrrega rebuts i manipulats, conforme a la informació rebuda de les empreses prestadores del servei.

A Sitges, a 25 de febrer de 2015.

**Port d'Aiguadolç-Sitges, S.A.**

**ANNEXOS**

---

## 1. Normativa aplicable i tràmits per al lliurament

### Normativa aplicable

- Llei 5/1998, de 17 d'abril, de ports de Catalunya
- Decret 206/2001, de 24 de juliol, d'aprovació del reglament de policia portuària
- Decret 258/2003, de 21 d'octubre, d'aprovació del reglament de desenvolupament de la Llei 5/1998, de 17 d'abril, de ports de Catalunya.
- Conveni Internacional sobre Responsabilitat Civil per Danys deguts a la Contaminació per Hidrocarburs (RCL 1976/467 de 29 de novembre de 1975, ratificat per instrument de 15 de novembre de 1975)
- Conveni MARPOL 73/78 Conveni Internacional per a prevenir la contaminació ocasionada per les embarcacions, de 1973, modificat pel protocol de 1978.
- Conveni Internacional per a la Seguretat de la Vida en el Mar (SOLAS) de 17 de juliol de 1960
- Conveni Internacional per al control i la gestió de les aigües de sentina i els sediments de les embarcacions de 2004
- Real Decret 833/1998, de 20 de juliol, pel que s'aprova el Reglament per a l'execució de la Llei 20/1986, de 14 de maig, bàsica de Residus tòxics i Perillosos.
- Real Decret 258/1989, de 10 de març, pel qual s'estableix la normativa general sobre vessaments de substàncies perilloses des de terra fins a mar.
- Llei 10/1998, de 21 d'abril de Residus.
- Ordre FOM/305/2002, de 29 de novembre, per la qual s'estableix el procediment integrat d'escala d'embarcacions en els ports d'interès general.
- Real Decret 1381/2002 de 20 de desembre, sobre instal·lacions portuàries de recepció de residus generats per les embarcacions y residus de càrrega.
- Llei 16/2002, d'1 de juliol sobre Prevenció i Control Integrats de la Contaminació.
- Llei 48/2003, de 14 de novembre de règim econòmic i de prestació de serveis en els ports d'interès general.
- Real Decret 253/2004, de 13 de febrer sobre prevenció i lluita contra la contaminació en l'àmbit marí i portuari.
- Decret 174/1994 de 29 de juliol, pel qual s'aprova el Reglament de Control de Vessaments per a la protecció del Domini Públic Hidràulic.
- Llei 15/2003, de 13 de juny, de modificació de la Llei 6/1993, de 15 de juliol, reguladora dels residus.
- Decret 92/1999, de 6 d'abril, de modificació del Decret 34/1996, de 9 de gener, pel qual s'aprova el Catàleg de residus de Catalunya.
- Decret 93/1999, de 6 d'abril, de procediments de gestió de residus.
- Decret 219/2001, d'1 d'agost, pel qual es deroga la disposició addicional tercera del Decret 93/1999, de 6 d'abril, sobre procediments de gestió de residus

- Ordre de 6 de setembre de 1988 sobre prescripcions en el tractament i l’eliminació dels olis usats.
- Reial Decret 1084/2009 de 3 de juliol, que modifica el Reial Decret 1381/2002 de 20 de desembre.

Els tràmits per al lliurament dels residus són els descrits a l’apartat 9 d’aquest Pla.

## 2. Identificació de la persona o persones responsables de l'aplicació del pla.

La persona que exercirà el control de l'aplicació del pla serà el **Cap d'Explotació**, i en absència d'aquest, qui la Direcció nomeni.

Telèfon: **93.8942600**

Fax: **93.8942750**

E mail: [aft@portdesitges.com](mailto:aft@portdesitges.com) o [info@portdesitges.com](mailto:info@portdesitges.com)

Serà responsable de:

- Control Seguiments dels processos.
- Control de la informació de tipus i quantitats descarregades i manipulades.
- Intercomunicador amb els Usuaris i empreses gestores.
- Control i seguiment de les Notificacions de deficiències.
- Crear i desenvolupar els objectius de creixement en les mesures de contenció, control i millora dels processos.
- Remissió d'informes i les seves incidències.

## 3. Equip i processos de pretractament del port

El mòdul funciona mitjançant un sistema combinat d'aspiració que permet donar el servei de recepció dels residus líquids dels vaixells de forma ràpida i senzilla. Es tracta d'un equipament fix dissenyat per fer una doble extracció, d'una banda, un primer circuit recull les aigües de les sentines emmagatzemades en els tancs de les embarcacions, i, d'altra, un segon circuit recull les aigües residuals o grises. A més, aquesta instal·lació disposa d'un separador d'hidrocarburs per al tractament de les aigües de sentina, amb capacitat per poder emmagatzemar 400 litres d'hidrocarbur.

Un cop realitzada la recepció, les aigües residuals es recullen en un dipòsit que es buida a la xarxa de clavegueram. Les aigües de les sentines es tracten en el mateix port mitjançant el separador d'hidrocarburs. L'hidrocarbur s'emmagatzema en un dipòsit i l'aigua, un cop neta, es torna a la dàrsena. L'hidrocarbur emmagatzemat serà retirat i gestionat per una empresa autoritzada (ECOPORT S.L.).

Tots els mòduls s'han dissenyat amb un quadre de control on s'indiquen les instruccions d'ús, i unes característiques ergonòmiques per facilitar-ne la maniobrabilitat, així qualsevol usuari el pot posar en funcionament. Els equipaments s'instal·len en el moll de serveis, a prop de les benzineres per tal de

facilitar el servei, d'aquesta manera quan les embarcacions van a omplir carburant poden aprofitar per buidar les aigües de sentina i les aigües residuals.

A més, el mòdul disposa d'un kit d'emergència que inclou un contenidor plegat que té una capacitat d'absorció de 650 litres de líquid.



#### **4. Mètodes de registre d'ús real de les instal·lacions portuàries receptores i de les quantitats de residus generats per vaixells i residus de càrrega rebuts**

El Port Esportiu d'Aiguadolç porta un registre del servei de recollida de les aigües residuals i de sentina de les embarcacions esportives on figuren les següents dades:

- a) Data i hora d'inici de la prestació del servei.
- b) Data i hora d'acabament del servei.
- c) Nom i bandera del vaixell.
- d) Quantitat i tipus de residu rebut.
- e) Incidències ocorregudes durant la prestació del servei.

#### **5. Eliminació dels residus generats per vaixells i dels residus de càrrega**

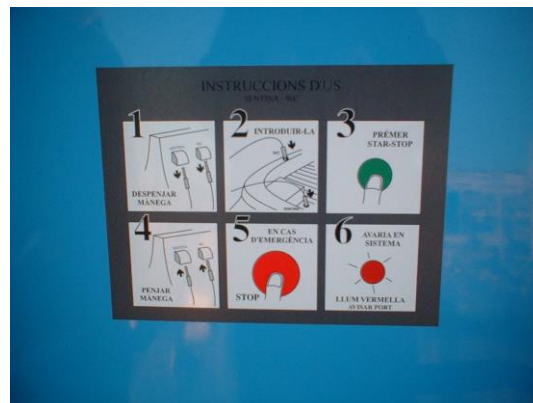
L'empresa CESPA realitza el transport del rebuig fins a la instal·lació del gestor Serveis d'incineració de residus urbans corresponent, on és incinerat.

L'empresa CESPÀ realitza el transport de residus voluminosos, fustes, palets, ferros, mobles, etc... a l'abocador que li correspon, del gestor especialitzat, on es realitza una deposició controlada dels residus.

L'empresa CATOR realitza el re-refinatge de l'oli usat i obté olis destil·lats i betums asfàltics a la seva planta d'Alcover o d'altres.

L'empresa ECOPORT, SL realitza el transport dels filtres, draps, dissolvents i d'altres residus perillosos, amb bidons que són portats amb el corresponent Full de Seguiment Itinerant de Residus a les instal·lacions dels gestors Serveis Integrals de Residus de Catalunya, SL (SIRCAT) a Polinyà, o al gestor autoritzat, que sempre són centres de recollida i transferència.

Les bateries, pots de pintura, de dissolvent i resta de materials procedents de tasques de manteniment de les embarcacions són tractades per part de ECOPORT S.L. de la mateixa manera.





**RECIBO ANUAL DE RESIDUOS MARPOL PARA**  
ANUAL RECEPTION OF MARPOL RESIDUES  
**EMBARCACIONES DE PESCA FRESCA Y DE RECREO.**  
OF FRESH FISHING SHIP AND YACHTS.

**AÑO 2007**

1)	Nombre del buque (Name of the ship)		Puerto Base (Homeport)	
	Matrícula (Registration Number)		Tipo de buque (Type of ship)	
	Distintivo de llamada (Call signal)		Bandera (Flag)	
2)	Fecha de la última entrega de residuos (Date of the last deliver of residues)		Cantidad en Litros (Quantity Liters)	
	Puerto de la última entrega de residuos (Port of the last deliver of residues)			
3)	Entrega anual de residuos, desde / / , hasta / / (Annual Deliver of residues, from / / , until / /			Firma y sello de la Entidad Gestora del puerto o de la Instalación Portuaria Receptora
	Entrega (Delivery)	Fecha (Date)	Cantidad Lits. (Quant. Lits.)	Tipo (Type)
	1ª Entrega (1st. Delivery)			
	2ª Entrega (2º. Delivery)			
	3ª Entrega (3º. Delivery)			
	4ª Entrega (4º. Delivery)			
	5ª Entrega (5º. Delivery)			
	6ª Entrega (6º. Delivery)			

El Capitán/Patrón Declara que la información contenida en este documento es correcta y corresponde a la entrega de \_\_\_\_\_ litros de \_\_\_\_\_ a lo largo de todo el año anterior.

La Gestora del puerto/Instalación Receptora Certifica que ha recibido dichos residuos, en cumplimiento del Convenio "Marpol 73/78", la Directiva U.E. 2000/59/CE y de la legislación Española aplicable.

*(Master Confirm that information of this document is correct and correspond to delivery of \_\_\_\_\_ liters of \_\_\_\_\_ during the last year. The Recepción facility Certifies that has received the residues, in accordance with "Marpol 73/78" Convention, European Directive 2000/59/CE and the spanish regulations).*

Fecha/ (Date): \_\_\_\_/\_\_\_\_/2\_\_\_\_.

La Instalación Portuaria  
O Gestora del Puerto.  
(The Reception Facility)

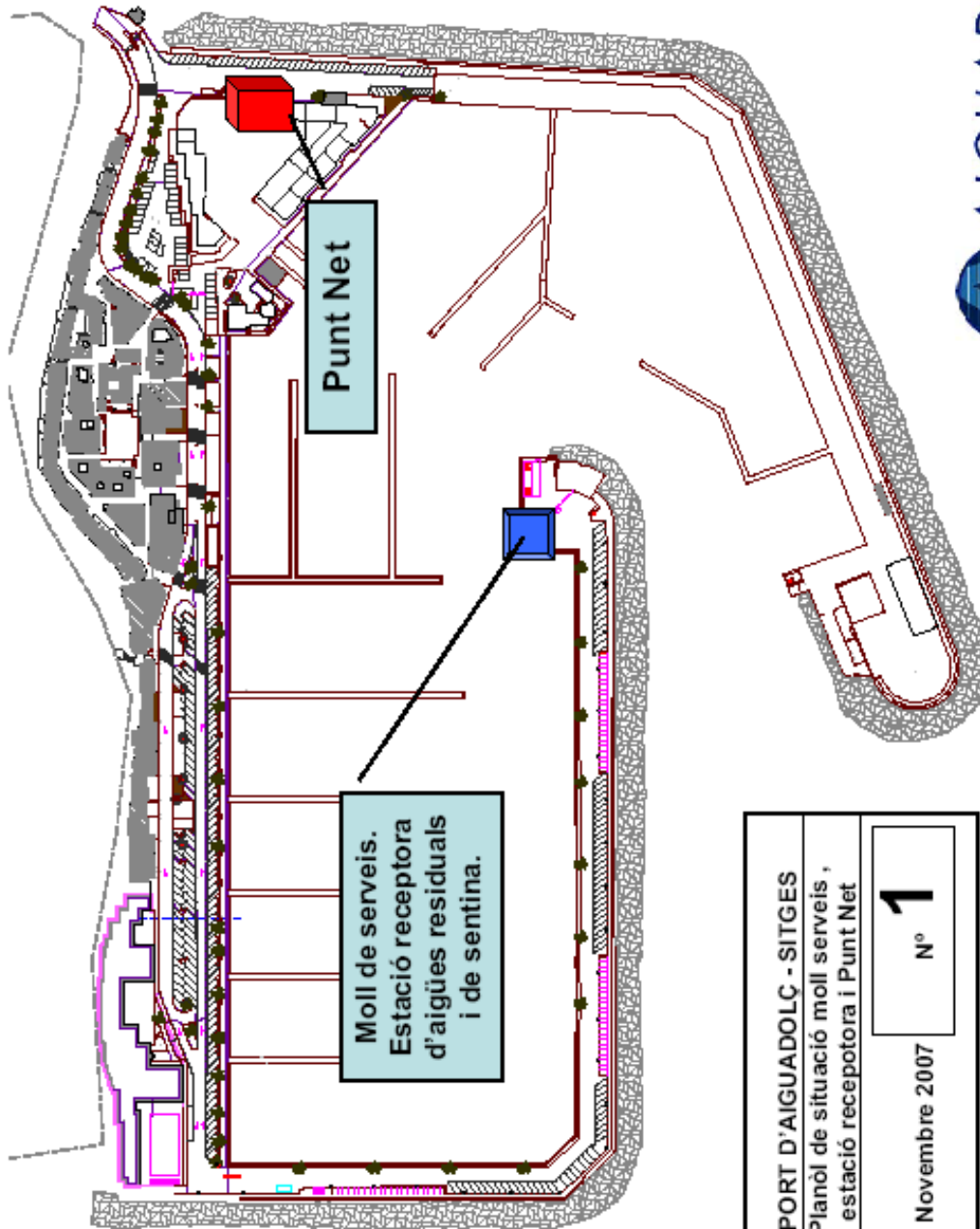
El Capitán/Patrón  
(The Master)

La Capitanía Marítima  
(Maritime Authority)



## **PLÀNOLS**

---



PORT D'AIGUADOLÇ - SITGES	
Planol de situació moll serveis , estació receptora i Punt Net	
Novembre 2007	Nº 1